

# Autour du Pont Neuf

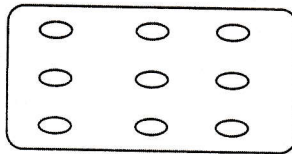
## Nos rubriques:

- 1 Soutenir l'Ecole Pasteur.....p.1
- 2 La recette du Printemps.....p.1
- 3 Un mot de l'APE Coligny.....p.2
- 3 Des Fleurs pour le Fg..... p.3
- 4 L'Assemblée générale.....p.3
- 6 Concours maisons fleuries.....p.4
- 7 Humeur de facade.....p.4
- 8 La parole aux commerçants p.4

## La recette du PRINTEMPS:

Le traditionnel pâté de Pâques:

- 1) **Faire une pâte Brisée** sans sucre avec 200g de farine, 90g de beurre (ou 1/2 beurre et 1/2 margarine) 1 pincée de sel, un peu d'eau *Ne pas trop malaxer*
- 2) **Soit on fait son pâté** de campagne (bon courage et à vos risques et périls!) soit on achète 7 à 800g de pâté marmite que l'on ramollit en réchauffant légèrement pour mieux étaler.
- 3) **Faire durcir 8 oeufs.** Une fois refroidis les couper en 2 dans le sens de la longueur.
- 4) **Etaler la pâte**, en réserver environ 1/4 environ pour le couvercle, la poser dans un plat plat, poser les oeufs coupés en deux comme ci dessous:

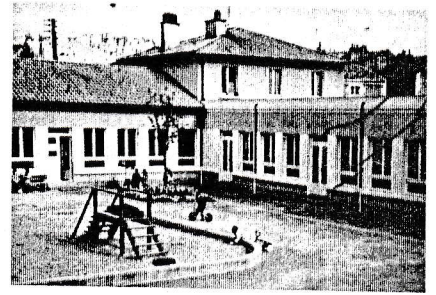


(exemple de disposition des oeufs)

- 5) **Mettre dessus le pâté ramolli**  
Recouvrir du reste de la pâte, fermer les bords. passer un jaune d'oeuf sur le couvercle pour le dorer en faisant quelques dessins et trous pour éviter l'éclatement de la pâte.  
Cuire comme une tarte 25 à 30' (four 7)

**Manger froid ou tiède,  
Bon appétit!**

## SOUTENIR L'ECOLE PASTEUR



*Il est en bas du Faubourg du Pont Neuf, près d'un parking, une école maternelle qui rassemble les jeunes enfants du quartier dans un environnement à leur dimension.*

La cantine y est calme et on y mange des purées de vrais légumes. Il y a une grande salle de jeux pour les rondes, les galipettes et les spectacles.

Les petits et les moyens ont un dortoir où ils se reposent en début d'après midi, tandis que les grands font du vélo et du patin à roulettes dans la cour. Dans les trois classes les enfants vont du coin cuisine au coin livres, du coin ordinateur au coin peinture, et découvrent à leur rythme le monde et la vie en société.

Comme ils sont près du centre ville ils vont régulièrement avec le bus de ville à la médiathèque, au parc de Blossac, à l'espace Mendes France et pour les plus grands, à la patinoire et à la piscine.

Tous vont aussi de temps à autre faire des activités avec leurs voisins: leurs aînés de l'école Coligny Cornet, les papys et mamys de l'Hopital Pasteur.

( A suivre pages suivantes)

Contact: Yvette MAZERAN  
18 rue de la Brouette du Vinaigrier  
86000 POITIERS



## L'avenir de l'école Pasteur

(suite de la première page)

Mais depuis que le quartier offre un grand nombre de logements pour étudiants, l'école voit ses effectifs baisser, ce qui lui a valu à la rentrée 97 la fermeture d'une classe.

Loin d'être préjudiciable aux enfants qui disposent de plus d'espace, cette baisse inquiète cependant certaines familles, qui craignent de voir bientôt l'école fermer et dans son sillage l'école Coligny.

La menace d'une nouvelle fermeture de poste à la rentrée 1998 ne pèse pas non plus sur les enfants : Catherine l'institutrice qui s'occupe en ce moment des plus jeunes, en tant qu'institutrice remplaçante a connu plusieurs écoles à classe unique, et sait bien que la cohabitation des âges stimule le développement des plus jeunes et le sens de responsabilité des aînés, mais l'avenir de l'école devient fragile.

Aussi quelques parents et enseignants de l'école maternelle et de l'école élémentaire se sont-ils réunis le 5 février en présence de représentants du Comité de Quartier. Ils ont décidé de rencontrer M. SANTROT et M. BLUSSEAU (adjoint chargé des affaires scolaires) pour leur demander:

- Une harmonisation des inscriptions entre l'école Maternelle du Petit Tour et l'école Pasteur.

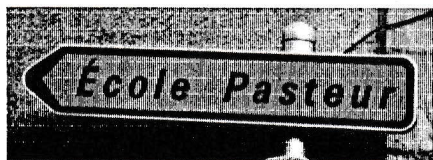
- Une politique orientée vers l'amélioration de l'accueil des familles dans le quartier.

Ils veulent aussi faire des suggestions pour maintenir cette école, en attendant une remontée de effectifs (depuis longtemps fluctuant dans ce quartier): par exemple installer dans une des classes une annexe des haltes garderies surpeuplées, ou une des classes de l'école primaire...

En attendant la réponse de la municipalité, nous espérons que les futurs parents d'élèves ne se laissent pas décourager par cette baisse d'effectifs, et ne renoncent pas à utiliser cette école qui offre le gros avantage... de n'être pas surchargée.

Chantal BERNARD,

Parent d'élève de l'école Pasteur.



### UN MOT DE L'A.P.E COLIGNY CORNET

Le 31 mars dernier, au cours du Conseil d'école et devant M. Daniel LHOMOND adjoint, représentant le Maire de Poitiers et M. Bertrand ROYER adjoint responsable du Service des bâtiments et des grands travaux à la Mairie de POITIERS, les parents (et les enseignants) ont réaffirmé leur attachement à l'existence de l'école Pasteur et demandé des informations sur son devenir.

Une commission a été créée pour comprendre le mécanisme qui a conduit à la baisse des

effectifs et pour rechercher des solutions à court terme.

Par ailleurs, les parents ont salué le travail des enseignants et celui du conseil des élèves qui a élaboré une charte de vie (récréation, cantine...) mise en application immédiatement.

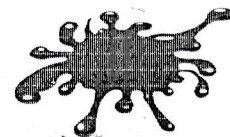
Au troisième trimestre les parents préparent une exposition sur les rythmes scolaires avec une réunion d'information débat sur le sujet.

Pour l'heure c'est la vente de magnifiques chapeaux en pâte à sel décorés à la main, réalisés par deux parents "énergiques et créatifs" qui devrait apporter une contribution à la coopérative.

Jean Louis CEZARD

Conseil Local fcepe Coligny Cornet

*Une dernière info: l'Amicale Coligny Cornet organisera comme chaque année la kermesse de la fête de fin d'année, dont les profits sont redistribués à l'école selon les demandes de l'équipe enseignante.*



### AVIS DE RECHERCHE

Si vous possédez photos, documents, dessins, gravures, sur fêtes, manifestations, curiosités ou particularités du quartier concernant le passé de ce secteur, prendre contact avec l'association: tel: 05.49.46.21.81 (exemples: ancien lavoir, ancien octroi, fête de la St Jean, anciennes fermes du Pont neuf, pour exposition éventuelle)

Y. MAZERAN

## COMPTE RENDU DE L'ASSEMBLEE GENERALE DE NOTRE ASSOCIATION

L'Assemblée Générale de l'Association a eu lieu le 20 février 1998. Après le bilan de 1997, les adhérents ont souhaité poursuivre une action pour améliorer l'image de ce quartier.

L'équipe mise en place aimerait pour cela avoir le soutien le plus large pour que quelques résultats tangibles apparaissent au plus tôt.

Les principaux points noirs sont, bien sûr, la circulation, la vitesse des voitures ( plusieurs accidents d'habitantes sont à déplorer) .

Les problèmes d'habitat, avec la prolifération des studios, qui a entraîné un grand déséquilibre et l'élimination de familles avec jeunes enfants.

C'est ainsi qu'une Ecole Maternelle est en difficulté et que certaines écoles risquent gros dans un avenir proche.

En transformant nos rues principales en nationales à grande vitesse ou en imposants bouchons, les milliers de voitures en transit ont entraîné une dégradation continue de la qualité de vie des habitants. Bruit et pollution en prime.

*"Des idées pour y voir la vie un peu plus en rose"* : on en a quelques unes en dehors du travail que les commissions "circulation" et "environnement habitat" pourront mettre en oeuvre.

- D'abord rechercher un local pour mieux s'organiser.
- Faire une fête en juin.
- Tenter d'améliorer l'environnement par un fleurissement (exemple: concours de fenêtres fleuries ou de cours fleuries)
- Une réunion publique avec d'autres comités de quartier sur un sujet de notre environnement.

Nous souhaitons également faire un petit film vidéo sur le pont neuf d'hier et d'aujourd'hui. Sans rechercher des commentaires trop approfondis, mais en essayant quant même d'exciter la curiosité des habitants sur ce quartier qu,i du fait de son "encombrement" nous paraît peu accueillant.

Comparer ce qui reste dans le souvenir des plus anciens et ce qui actuellement peut être intéressant.

Vous pouvez également nous faire connaître vos idées et vos souhaits.

Pour nous, nous envisageons de mettre en place un volet un peu plus social dans nos activités courant 1998.

L'équipe élue cette année pour animer l'Association est la suivante:

Yvette MAZERAN Présidente  
Jean Louis CEZARD  
Annie CLAIRENBAUD  
Pierre CEZARD  
Philippe DECHAUME

Gérard GREGOIRE  
Marie Thérèse MICHAUD  
Gisèle PREVOT  
Roland ROBERT  
Mauricette ROUSSEAU

### J'adhère à l'association "Autour du Pont Neuf" pour l'année 1998.

Je joins ma cotisation de 50F 70F .....F par chèque à l'ordre d'Autour du Pont Neuf  
NOM.....PRENOM.....Tél..05.49.....  
ADRESSE.....

### Je souhaite participer à l'un des groupes de travail actuellement constitués:

- Urbanisme et environnement
- Circulation, sécurité, stationnement, propreté ect...
- Fêtes, (animation, vie associative, journal)
- Solidarité



**LA PAROLE A NOS COMMERCANTS:**  
*la Boulangerie Pâtisserie Marc MICHON*

92 rue Cornet.

Voilà déjà 15 mois que nous sommes arrivés rue Cornet à Poitiers. Oh certes, nous avons beaucoup à découvrir dans cette ville et plus précisément dans le quartier du Pont Neuf. Mais notre métier très prenant nous en laisse très peu le temps.

L'amour du métier, le goût du travail bien fait pour satisfaire au mieux notre clientèle: telle est notre devise.

Développer notre gamme de pain biologique "véritable mode en ce moment" tel est notre but. Outre le complet, le 5 céréales, nous venons de lancer l'"Artisette" petite baguette bio très croustillante issue de farine de blé et maïs.

La Baguette "Rétro" qui a ses inconditionnels, le pain muesli délicieux au petit déjeuner complète la gamme.

Au rayon de la Pâtisserie, le Royal, l'Andalou, la feuille morte agémentent tout un choix de gâteaux traditionnels.

*Boulangerie Marc MICHON, Le Service et la Qualité.*

**A VOS FENETRES ET BALCONS.**

La municipalité organise depuis plusieurs années un concours de maisons fleuries: nous souhaitons que le quartier s'y associe massivement.

Nous invitons donc tous les riverains intéressés à se rendre à l'Hôtel de Ville pour remplir un imprimé de participation.

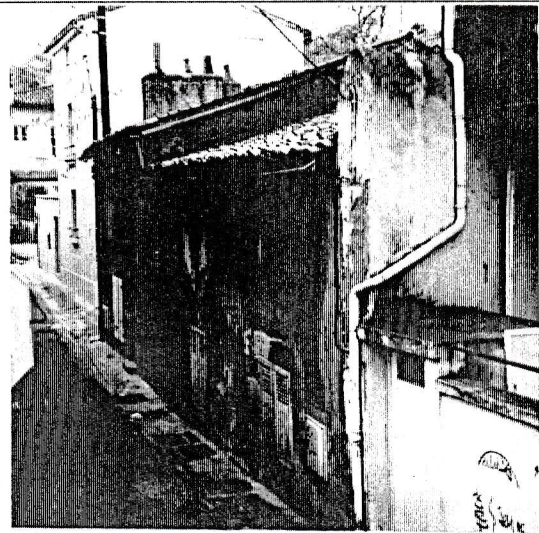
Il y aura une remise de prix faite par la Ville de Poitiers et "Autour du Pont Neuf" désignera également un gagnant spécifique pour le quartier.

Nous insistons particulièrement sur le fleurissement de la rue du Faubourg du Pont Neuf dont les jardins et leurs trésors nous sont cachés par les maisons: il faut lui donner un air de gaieté qui lui fait tant défaut.

Dynamisons notre quartier en améliorant son aspect!!

Annie CLAIRENBEAUD

**HUMEUR DE FACADE** A. Clairenbeaud



SI VOUS PASSEZ PAR LA RUE BASSE...

**LA PAROLE A NOS COMMERCANTS:**  
*LA TAPISSIERE 39 Fg du Pont Neuf*

Depuis quelques mois, une petite boutique de couture s'est installée au 39 faubourg du Pont Neuf (à côté de la laverie).

- Je fais particulièrement de la confection d'ameublement (double-rideaux, dessus de lit, voilage, housse de chaise ect...) un peu de mercerie puis de la retouche

- Aimant le contact avec les clients, je vais aussi à domicile pour faire des devis, prendre le travail ou tout simplement donner des renseignements.

En espérant que vous viendrez nombreux dans ma boutique, je vous réserve un accueil chaleureux.

Mme BUCH "LA TAPISSIERE"

39 Faubourg du Pont Neuf

**ANNONCE**

Donne chien 4 ans, coupé caniche, pour personne sans enfant, ayant cour :  
M.Mme BIGEU Tél: 05.49.44.23.15

Rédaction : Y.MAZERAN, A.CLAIRENBAUD,  
JL. CEZARD

Photos: PH. DECHAUME

Reproduit par Caleidoscop, 93 fg du pt neuf

