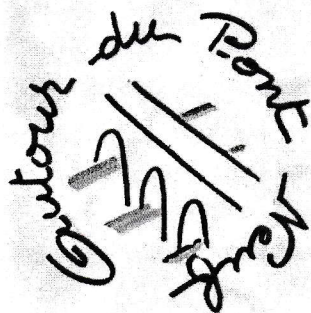


Juillet-Septembre 2008  
N° 19 - Issn 1629 - 4483

# Autour du Pont Neuf

- Journal du Comité de Quartier -

# Autour du Pont Neuf



**Rappel :**  
Permanence le  
mercredi après-  
midi de 15 à 18 h  
au 185, bis rue  
du Faubourg du  
Pont Neuf.

## A retenir :

**Dimanche 7 septembre :**  
**Fête du quartier**  
(voir en dernière page)

## Edito

A l'heure où j'écris, le soleil pointe le bout de son nez. Espérons qu'enfin l'été s'installe pour une période chaleureuse et reposante pour tous.

Avant de se mettre au repos, après un printemps riche en évènements, notre comité prépare la fête de septembre avec un rallye autour de la Pierre - Levée et de l'empreinte de Rabelais dans le quartier.

Plongez vous dans l'univers de Pantagruel et Gargantua ; des indices vous sont fournis dans les derniers bulletins !

Mais gardons le suspens et rendez-vous pour la Fête le dimanche 7 septembre.

Bonnes vacances

Marie-Raymonde Hitier, présidente d'« Autour du Pont Neuf »

## Autour du Pont Neuf

185 bis, faubourg du Pont Neuf  
86 000 Poitiers

Tél : 05 49 37 99 37

Mél : autourdupontneuf@free.fr

## Rédaction/Photos/Mise en page :

Nicole Dayroze, Claudine Géron, Jean Géron, Marie-Raymonde Hitier, Dominique Leblanc, Yvette Mazeran, Mauricette Roussaud, Isabelle Soulard.

## UNE PAGE D'HISTOIRE : Jean GOUPY, sculpteur (1906-1989)

**Rectificatif** : Lors du précédent journal, (le n°18), une erreur d'interprétation et une non vérification des informations, m'ont fait attribuer la sculpture de la plaque commémorative de la prison de la Pierre Levée à un autre sculpteur du Pont Neuf que Jean Goupy. Je prie tous les lecteurs de bien vouloir m'en excuser

L'article d'Isabelle Soulard ci-dessous, rétablit la vérité et rappelle ce que fut une partie de la vie et l'œuvre de ce sculpteur poitevin.

Claudine Géron

### Jean Goupy, sculpteur (1906-1989)

Jean Goupy, fils d'un ouvrier ciergeier de l'entreprise Guesdon dans la Grand'Rue et d'une couturière, commence à travailler la pierre à l'âge de 14 ans dans l'atelier de M. Deshoulières spécialisé dans les travaux d'église et bientôt dans les monuments aux morts de l'après-guerre 14-18.

Après avoir suivi des cours de sculpture à l'Ecole des Beaux-Arts de Poitiers et notamment ceux de M. Gilbert, il devient sculpteur, succède à M. Deshoulières à la fin des années 20 et s'installe dans le haut du faubourg du Pont-Neuf.

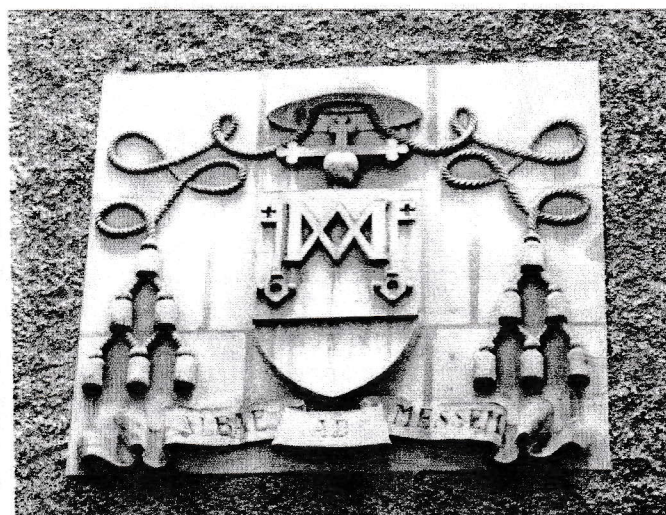
Son oeuvre est considérable. Ainsi, en 1929, il réalise les sculptures de la basilique de Pitié à La Chapelle-Saint-Laurent, dans les Deux-Sèvres. Mais la crise survient et il doit se contenter pendant un temps d'exercer son art sur des monuments funéraires. Avec la reprise économique, les commandes affluent. C'est l'époque où il sculpte une partie des chapiteaux de l'église Saint-Martial de Montmorillon. La guerre 39-45 le renvoie à la marbrerie funéraire.

A la Libération, le sculpteur parisien Claude Grange fait la maquette du mémorial de Verrières et confie la réalisation de ce haut-relief en mémoire de huit jeunes maquisards

tués par les SS au sculpteur et résistant Jean Goupy qui sculpte également la plaque commémorative de la prison de la Pierre Levée, haut lieu d'incarcération des résistants poitevins.

Parmi les réalisations de Jean Goupy, devenu entre-temps professeur de sculpture à l'école des Beaux Arts, citons encore les blasons de l'évêché de Poitiers (*notre photo*), les linteaux et chapiteaux de la Maison Diocésaine, le blason de la maison aux clefs place Charles de Gaulle, des cheminées et cages d'escalier dans des maisons particulières mais aussi l'autel de Jeanne Elisabeth Bichier des Ages à La Puye, la fontaine de la place Viète à Fontenay-le-Comte et le fronton de la poste de Noirmoutier en Vendée.

Isabelle Soulard



## VIE DU COMITÉ DE QUARTIER

### Visite à Doué la Fontaine

Le samedi 17 mai une trentaine de personnes embarquait à bord d'un car des Rapides du Poitou conduit par Jocelyne.

Après une petite pause, nous arrivions dans le site troglodytique de La Roche-Meunier vers

9H30. Ce village composé de plusieurs hameaux creusés dans le falun, après déblaiement du sable excitait notre curiosité. Les premiers habitants développèrent imagination et ingéniosité pour aménager ces maisons et dépendances semi souterraines où hommes et bêtes vivaient. Le cadre de vie à l'ancienne, bien restitué, a été l'objet de nombreuses photos.

Nous nous sommes ensuite dirigés vers La Sablière, ancêtre de La Ferme d'Antan. La première distillerie d'eau de rose y était installée par le père de notre guide et propriétaire. Nous avons parcouru de nombreuses galeries creusées par un seul homme, tout au long de sa vie. Certaines d'entre elles sont superbement mises en valeur par des sculptures à même la paroi, dues à Arsène Galisson artiste de St Pierre de Maillé.

Un apéritif à la rose nous attendait à La Ferme d'Antan où

certains d'entre nous ont piqué dans le jardin pendant que d'autres préféraient la pizzeria proche.

Après quelques achats dans la boutique, nous avons visité la Ferme où les plus anciens d'entre nous ont retrouvé le cadre campagnard de leur enfance.

Nous avons aussi bénéficié d'une leçon de bouturage.

Durant le temps libre, le bus a conduit ceux qui le désiraient

vers le Musée des Commerces Anciens et dans la chapellerie, ils ont pu essayer chapeaux et capelines.

A 17 h 15, nous repartions, ce qui a permis un arrêt à la maison de pays de Loudun.

Nous étions ponctuellement de retour à 19 h 45, enchantés par cette journée.

*Marie-Raymonde Hitier*



### Recette de Fouace poitevine (par Claudine Géron)

**En voici une !** Prendre chez le boulanger une livre de pâte à pain prête à mettre au four et juste levée. Y incorporer du beurre, la moitié d'un œuf environ, une cuillerée de sucre. Mettre à four chaud après avoir saupoudré la fouace de sucre. Laisser cuire une bonne demi-heure, in « *La cuisine en Poitou* » auteur : Maurice Béguin, édition : Geste éditions, FLEP Deux Sèvres, nouvelle édition de 1985.

*On peut y ajouter, une demi cuillère à café de quatre-épices, de safran, de fleur d'oranger, de miel et des cerneaux de noix concassés et tout ce qui vous semble bon ...*

François Rabelais, dans *Gargantua*, parle de : « Fouaces faictes à beau beurre, beau moyeux d'eufs, beau saffran et belles especes,\*.. » in *Gargantua*, chapitre 32,

Chaque fouacier a sa recette, et quand la recette est bonne, il n'est pas étonnant que les bergers et bergères de *Gargantua*, « feirent chère lye avecques (les) fouaces et beaulx raisins\*\* » des beaux fouaciers de Lerné, et ce fut ... le début des guerres picrocholines. in *Gargantua*, chapitre 25.

La recette de cette fouace « gargantuesque » est propre à la Touraine et au Poitou, régions chères à François Rabelais que la tradition fait naître à la Devinière près de l'Abbaye bénédictine de Seuilley, au Sud de Chinon, dépendant de celle de Maillezais, en Bas Poitou. Rabelais entra au monastère de Saint Pierre de Maillezais dont l'Abbé était l'Evêque Geoffroy d'Estissac. Cette abbaye a vraisemblablement servi de modèle pour l'abbaye de Thélème dont on peut lire une magnifique description dans le chapitre 55 du « *Gargantua* ».

\* Fouaces faites avec du beau beurre, un beau jaune d'œufs, du beau safran et de belles épices.

\*\* firent bonne chair avec fouaces et beaux raisins.

## La fête des voisins

Le mardi 27 mai, nous étions plus d'une trentaine de « voisins » accueillis dans le bar du Confort Moderne en raison du mauvais temps persistant.

Ambiance chaleureuse inter-génération, avec apéritifs, boissons, toasts, plats divers délicieux, exotiques ou

classiques, confectionnés par les habitants présents.

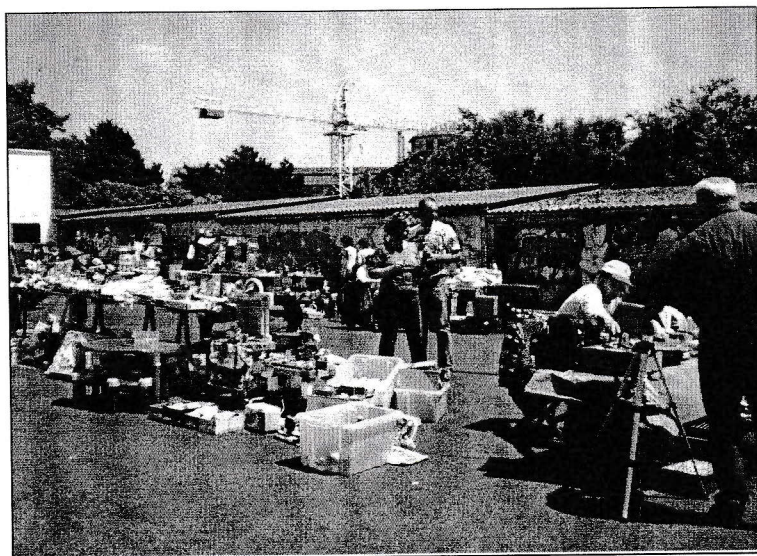
L'équipe du Confort Moderne s'était jointe à nous pour partager ce moment de convivialité et les « spécialités » de chacun.

Dans le quartier, d'autres initiatives ont été prises et c'est tant mieux, puisqu'elles

permettent de créer des liens entre les habitants et ainsi de contribuer à nous éloigner d'un isolement peut-être un peu trop installé dans notre quotidien.

Alors, à l'année prochaine ?...

*Nicole Dayroze, Yvette Mazeran*



## Dimanche 8 juin, le vide-grenier

Plus forte participation cette année pour des vendeurs bien installés au fond de la cour, l'entrée du Confort Moderne, dégagée, était plus nette. De nombreux visiteurs et acheteurs pour cette vente au déballage couplée avec la bourse aux disques du Confort.

Pour moi, c'était mon pre-

mier vide-grenier et une matinée riche en affaires. Ça a été un plaisir de participer et d'apprendre, en contactant les amateurs d'objets rares ou insolites sortis des greniers.

C'est avec joie que je recommencerai l'année prochaine.

*Nicole Dayroze*

## Gisèle Prévost nous a quittés

Au début de cette année 2008, Gisèle Prévost nous a quittés. Adhérente à notre association depuis sa création, elle a été notre secrétaire pendant plusieurs années.

Disponible, discrète, attentive à tous, elle a toujours eu le souci d'être au plus près des habitants du quartier, souhaitant leur parler, être à leur écoute pour que notre association comprenne bien tous les problèmes qui se posent à chacun.

C'est dans ce cadre associatif que je l'ai connue et que j'ai pu apprécier ses qualités humaines, son humeur toujours égale, son caractère modeste avec de plus, beaucoup d'esprit. Plusieurs articles publiés dans notre journal en témoignent, ce journal qu'elle aimait distribuer pour parler avec les gens, créer des liens avec eux.

Son départ de Poitiers nous avait déjà privés de sa présence dans ce quartier qui était le sien depuis très longtemps. Son décès nous rend très tristes.

*Yvette Mazeran et le comité de quartier.*

## La commission circulation est en place

La circulation dans notre quartier est, tout le monde peut s'en rendre compte, un problème majeur. La Rue du Faubourg du Pont-Neuf est en effet non seulement une des principales voies d'accès au centre ville, mais supporte aussi une partie importante de la circulation liée à la présence de l'université et du CHU, sans oublier les différentes installations sportives présentes dans le secteur. Il en résulte d'impressionnants embouteillages aux heures de pointe. Le Faubourg du Pont-Neuf étant par ailleurs une rue étroite, surtout dans sa partie basse, elle présente des dangers certains pour les deux-roues; et que dire des piétons, et parfois de leur angoisse, quand il s'agit de traverser la rue sur des passages souvent mal signalisés !

Bref, il était urgent que le Comité de quartier se penche sur le problème ; la création d'une commission ad hoc avait été évoquée lors de la dernière AG, et Marie-Raymonde Hitier, la Présidente, avait chargé Jean Géron de convoquer la première réunion. Il invitait donc les personnes intéressées à se réunir le 15 mai dans les locaux de l'association. 8 personnes se retrouvèrent, certaines s'étaient excusées. La

discussion permit d'évoquer le fonctionnement de la Commission et de cerner certains points noirs. Il reste certes des points à préciser afin de partir sur des bases claires (les rapports entre la Commission et le CA, l'organisation interne de la Commission par exemple). Il fut aussi décidé de prendre l'initiative d'une rencontre avec les institutrices de l'école de la Rue Pasteur, puisqu'il y a là, une situation qui met en jeu la sécurité des enfants.

Les délégués de la Commission ont donc rencontré les institutrices dans les locaux de l'école le 2 juin. Une mère d'élève, membre du Conseil d'école, s'était jointe au groupe. La discussion a permis d'aborder la situation en profondeur et nous a donné la possibilité de percevoir plus concrètement les données du problème. Nous avons nous-mêmes traversé la rue, chronomètre en main, pour vivre la situation que doivent affronter les enfants et les parents. Il faut maintenant aller plus loin, réfléchir peut-être aux différentes solutions, rencontrer les élus... Ce sera notre prochaine étape.

*Jean Géron*

### Le foot toujours dans le quartier !

Le CEP Poitiers 1892 est plus que jamais vivant et présent dans son antre du stade des Terrasses (89 avenue des Terrasses, 86000 Poitiers). Après une saison de transition, le club qui est reparti avec ses jeunes compte des équipes dans les catégories, débutants, poussins, benjamins, 13 ans, 15 ans, verra à la rentrée de septembre, se rajouter une équipe senior qui évoluera en 6<sup>ième</sup> division.

Si vous êtes intéressés pour intégrer l'association :

- Contacter le 0549411289 ou le 0549501729.  
Fax : 0549559505. Courriel : [psj.cep@wanadoo.fr](mailto:psj.cep@wanadoo.fr)

*Richard Jalbert, correspondant, Tél. 0632492513*

### Décès de Madame Lemaçon

Madame Bernadette Lemaçon nous a quittés le 25 mai dernier des suites de maladie et ses obsèques ont eu lieu en toute simplicité, entourée de sa famille et de ses amis.

Elle assurait, depuis 3 ans, bénévolement, des cours de gymnastique d'entretien dans notre salle conviviale, 18 rue de la Brouette du vinaigrier, après 40 ans d'activité dans ce domaine.

Nous faisons partie du groupe de ses élèves auxquels elle dispensait ses cours tous les mardis matins, avec beaucoup de compétence et de dévouement, dans une ambiance très conviviale.

Madame Lemaçon, qui avait élevé 4 enfants, nous laissera le souvenir d'une personne très sympathique, courageuse et qui faisait preuve de beaucoup de professionnalisme.

*Mauricette Roussaud*

***Autour du Pont Neuf***

# **FETE du Quartier du Pont Neuf**

**DIMANCHE 7 SEPTEMBRE 2008**

Sur le thème

**« Etudiants d'ici et d'ailleurs,  
d'hier et d'aujourd'hui »**

- **9 H 45** : départ du **RALLYE** pédestre à travers les rues du quartier à la recherche des traces de RABELAIS (Rendez-vous et inscription à l'entrée du Confort Moderne)

- **11 H 30** : retour, remise des prix

- **12 H 15** : **APERITIF** offert par la mairie

- **13 H** : **PIQUE NIQUE** géant, chacun apporte son panier

- **14 H 45** : spectacle de musique et danses africaines par le groupe  
**CORPS PEAU R AILES**

- **17 H** : **CONFERENCE** de Monsieur Jean Hiernard, professeur d'histoire ancienne à l'université de Poitiers. (salle conviviale, rue de la Brouette du Vinaigrier)  
**« Un caillou trop bavard : le mystère de la pierre levé »**

\* **suivant le temps** : la fête aura lieu dans le jardin du Confort Moderne ou dans la salle conviviale, rue de la Brouette du vinaigrier. (**derrière la FOL**)



Bulletin d'adhésion à l'association « **Autour du Pont Neuf** »

A adresser à : **Comité de quartier « Autour du Pont Neuf »**  
185 bis, rue du Faubourg du Pont Neuf » 86 000 Poitiers

**Je joins ma cotisation 2008 :**

- **11 €** ou **15 €** (soutien) par chèque à l'ordre de : « **Autour du Pont Neuf** »

NOM : \_\_\_\_\_ Prénom : \_\_\_\_\_

Adresse : \_\_\_\_\_ Téléphone : \_\_\_\_\_